

PORTLANDSKÝ STRUSKOVÝ CEMENT

CEM II/A-S 42,5 R

CEM II/A-S 42,5 R

Portlandský struskový cement je vyráběn v souladu s harmonizovanou normou ČSN EN 197-1 ed. 2 Cement – Část 1: Složení, specifikace a kritéria shody cementů pro obecné použití. Portlandský struskový cement CEM II/A-S 42,5 R je hydraulické pojivo, které se vyrábí mletím portlandského slínku se struskou, síranem vápenatým, doplňujícími složkami a přísadami.

Balený portlandský struskový cement CEM II/A-S 42,5 R je na trh dodáván pod obchodním označením SPECIAL PLUS.

Složení portlandského struskového cementu:

Složení (poměry složek podle hmotnosti)

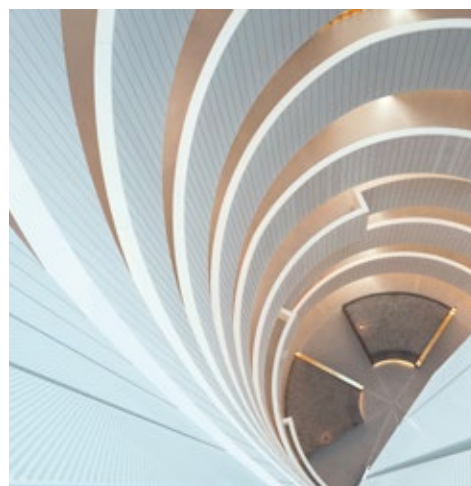
| Druh cementu | Slínek | Vysokopec. struska | Doplňující složky |
|--------------|---------|--------------------|-------------------|
| CEM II/A-S | 80-94 % | 6-20 % | 0-5 % |

Vlastnosti:

- pomalejší vývin hydratačního tepla v porovnání s portlandskými cementy
- rychlý nárůst počátečních pevností
- vysoké dlouhodobé pevnosti
- vyšší odolnost vůči agresivním vlivům prostředí

Možnosti použití:

- výroba betonu dle ČSN EN 206+A2
- výroba transportbetonu
- prefabrikace
- výroba malt a přípravků obsahujících cement



Technické parametry:

CEM II/A-S 42,5 R

| Parametr | Jednotka | Požadavek ČSN EN 197-1 ed. 2 | Průměrné dosa- hované hodnoty |
|--------------------------------------|----------------------------------|------------------------------|----------------------------------|
| Počátek tuhnutí | minuty | min. 60 | 150-200 |
| Počáteční pevnost (2 dny) | MPa | min. 20 | 32-38 |
| Normalizovaná pevnost (28 dnů) | MPa | 42,5-62,5 | 53-59 |
| Objemová stálost | mm | max. 10 | 0-2,0 |
| Obsah síranů (jako SO ₃) | % | max. 4,0 | 3,2-3,6 |
| Obsah chloridů | % | max. 0,10 | 0,06-0,08 |
| Měrný povrch (Blaine) | cm ² .g ⁻¹ | neuvádí se | 3200-3600 |



Způsob dodávek:

- volně ložený v autocisternách nebo železničních vagónech RAJ
- balený v papírových pytlích s PE vložkou po 25 kg, loženo na paletách EUR po 1,4 t, palety zakryty samosmršťovací fólií

Způsob a doba skladování:

- způsob a doba skladování je vymezena článkem NA.1 Národní přílohy k ČSN EN 197-1 ed. 2
- cement musí být při skladování chráněn před působením vody a vysoké relativní vlhkosti vzduchu (nejvýše 75 %)
- za podmínek uvedených výše je doba skladování cementu 90 dnů od data uvedeného na obalu (v případě baleného zboží), případně data dodání (u volně loženého zboží)
- při překročení této doby je nutné před použitím ověřit, zda výrobek plně vyhovuje všem legislativním požadavkům na něj kladeným



Balený cement:

- výrobek odpovídá požadavkům přílohy XVII, bod 47, odstavec 1. Nařízení Evropského parlamentu a Rady (ES) č. 1907/2006 ve smyslu obsahu ve vodě rozpustného šestimocného chromu (maximálně 0,0002 %)
- pro dosažení tohoto limitu může výrobek obsahovat redukční činidlo
- redukční činidlo si zachovává účinnost po celou dobu skladování za předpokladu dodržení podmínek uvedených v bodě „Způsob a doba skladování“



Bezpečnostní opatření:

- chraňte pokožku a oči před zasažením
- podrobné informace jsou uvedeny v bezpečnostním listu

Management kvality:

- Holcim Česko má zaveden systém managementu kvality dle ČSN EN ISO 9001:2016 a systém environmentálního managementu dle ČSN EN ISO 14001:2016
- kvalita cementu podléhá sledování Autorizované osoby č. 204, TZÚS Praha, pobočka Teplice



625/2018